



คู่มือ

คณะกรรมการตรวจสอบและติดตามการบริหารงานตำรวจ
กรุงเทพมหานคร จังหวัด และสถานีตำรวจ
(กต.ตร.กทม. กต.ตร.จังหวัด และ กต.ตร.สน./สภ.)

สำนักงานคณะกรรมการนโยบายตำรวจแห่งชาติ
(สจ.ก.ต.ช.)

www.boardofroyalthaipolice.go.th

คำนำ

องค์กร กต.ตร. ได้ถูกจัดตั้งขึ้นเมื่อครั้งมี พ.ร.ฎ. โอนกรมตำรวจ กระทรวงมหาดไทย ไปจัดตั้งเป็นสำนักงานตำรวจแห่งชาติ พ.ศ. 2541 ซึ่งเน้นการส่งเสริมการมีส่วนร่วมของประชาชนทุกระดับและการกระจายอำนาจทางการบริหารไปให้หน่วยงานระดับภูมิภาคอย่างเต็มที่

ในครั้งนั้นนายกรัฐมนตรีโดยความเห็นชอบของ ค.ร.ม. ได้วางระเบียบสำนักนายกรัฐมนตรีว่าด้วยการตรวจสอบและติดตามการบริหารงานตำรวจ พ.ศ. 2542 โดยกำหนดให้มี

- คณะกรรมการตรวจสอบและติดตามการบริหารงานตำรวจแห่งชาติ (กต.ตร.) เป็นองค์กรนโยบายตำรวจแห่งชาติ
- คณะกรรมการตรวจสอบและติดตามการบริหารงานตำรวจกรุงเทพมหานคร (กต.ตร.กทม.) และคณะกรรมการตรวจสอบและติดตามการบริหารงานตำรวจจังหวัด (กต.ตร.จังหวัด) เป็นองค์กรน่านโยบายไปปฏิบัติ

และ กต.ตร. ได้วางระเบียบ ว่าด้วยหลักเกณฑ์และวิธีการแต่งตั้งคณะกรรมการตรวจสอบและติดตามการบริหารงานตำรวจระดับสถานีตำรวจในสังกัด บข.น. และ ภ.1 - 9 (กต.ตร.สน./สภ.) เป็นองค์กรที่นำนโยบายไปสู่การปฏิบัติในระดับสถานีตำรวจ

ต่อมาได้มีการตรา พ.ร.บ.ตำรวจแห่งชาติ พ.ศ. 2547 ขึ้น โดยกำหนดให้มีคณะกรรมการนโยบายตำรวจแห่งชาติ (ก.ต.ช.) เป็นองค์กรกำหนดนโยบายการบริหารงานตำรวจแทน กต.ตร. และมี กต.ตร.กทม. กต.ตร.จังหวัด และ กต.ตร.สถานีตำรวจ เป็นองค์กรช่วย ก.ต.ช. ในการตรวจสอบ ติดตามและประเมินผลการปฏิบัติงานของข้าราชการตำรวจในเขตพื้นที่ตามนโยบายของ ก.ต.ช. พร้อมทั้งได้วางระเบียบ ก.ต.ช. ว่าด้วยคณะกรรมการตรวจสอบและติดตามการบริหารงานตำรวจ พ.ศ. 2549 ขึ้น

บทบาทภารกิจของ กต.ตร.กทม. กต.ตร.จังหวัด และ กต.ตร.สถานีตำรวจ ที่กำหนดขึ้นใหม่เปลี่ยนแปลงไปจากเดิมหลายประการ ดังนั้น เพื่อความเข้าใจและปฏิบัติได้ถูกต้อง สง.ก.ต.ช. จึงได้จัดทำคู่มือคณะกรรมการตรวจสอบและติดตามการบริหารงานตำรวจกรุงเทพมหานคร จังหวัด และสถานีตำรวจขึ้นเพื่อเป็นการอำนวยความสะดวกต่อ กต.ตร. ให้สามารถดำเนินบทบาทภารกิจที่เป็นประโยชน์ต่อท้องถิ่นและชุมชนตามที่ ก.ต.ช. กำหนดต่อไป

สำนักงานคณะกรรมการนโยบายตำรวจแห่งชาติ (สง.ก.ต.ช.)

สิงหาคม 2551

สารบัญ

| เรื่อง | หน้า |
|---|------|
| ความสำคัญของ กต.ตร. | 1 |
| ประชาชนกลุ่มไหนบ้างที่มีส่วนร่วมเป็น กต.ตร. | 2 |
| องค์ประกอบของ กต.ตร.กทม. | 3 |
| องค์ประกอบของ กต.ตร.จังหวัด | 4 |
| องค์ประกอบของ กต.ตร.สถานีตำรวจนครบาล | 5 |
| องค์ประกอบของ กต.ตร.สถานีตำรวจภูธร | 6 |
| กต.ตร.กทม. จังหวัด และสถานีตำรวจ มีภารกิจอะไร | 7 |
| บทบาทภารกิจของ กต.ตร.กทม. และ กต.ตร.จังหวัด | 8 |
| บทบาทภารกิจของ กต.ตร.สน. และ กต.ตร.สภ. | 9 |
| ภารกิจการตรวจสอบ ติดตาม และประเมินผลการปฏิบัติงานของข้าราชการตำรวจ ในเขตพื้นที่ต้องทำอย่างไร | 10 |
| ภารกิจที่ 1 การตรวจสอบ ติดตาม และประเมินผลการปฏิบัติงานของข้าราชการตำรวจ ในเขตพื้นที่ | 10 |
| ภารกิจที่ 2 การตรวจสอบ ติดตาม และประเมินผลตามคำร้องเรียน | 13 |
| ลักษณะการดำเนินบทบาทภารกิจการตรวจสอบ ติดตามและประเมินผลการปฏิบัติงาน ของข้าราชการตำรวจในเขตพื้นที่ | 14 |
| การกำหนดลักษณะ รูปแบบ และวิธีการให้ท้องถิ่นและชุมชนมีส่วนร่วม | 15 |
| ภารกิจสนับสนุนต้องทำอะไรบ้าง | 17 |



คู่มือ

คณะกรรมการตรวจสอบและติดตามการบริหารงาน ตำรวจ กรุงเทพมหานคร จังหวัด และสถานีตำรวจ (กต.ตร.กทม. กต.ตร.จังหวัด และ กต.ตร.สน./สภ.)

ความสำคัญของ กต.ตร.

งานของตำรวจเป็นงานเกี่ยวกับการป้องกันปราบปรามการกระทำความผิดทางอาญา รักษาความสงบเรียบร้อย ความปลอดภัยของประชาชน ความมั่นคงของราชอาณาจักร และงานอื่น ๆ ที่เกี่ยวเนื่องกัน เช่น การจัดและควบคุมการจราจร ดังนั้นการปฏิบัติงานของตำรวจจึงมีความเกี่ยวข้องกับการดำเนินชีวิตประจำวันของคนในชุมชนต่าง ๆ ตลอด 24 ชั่วโมง การปฏิบัติหรือไม่ปฏิบัติหน้าที่ของตำรวจจึงมีผลกระทบต่อประชาชนโดยตรง ด้วยเหตุนี้ตาม พ.ร.บ.ตำรวจแห่งชาติ พ.ศ. 2547 ซึ่งเป็นกฎหมายเกี่ยวกับการบริหารงานตำรวจจึงได้กำหนดให้มีคณะกรรมการตรวจสอบและติดตามการบริหารงานตำรวจกรุงเทพมหานคร (กต.ตร.กทม.) จังหวัด (กต.ตร.จังหวัด) และสถานีตำรวจ (กต.ตร.สถานีตำรวจนครบาล หรือ กต.ตร.สน. และ กต.ตร.สถานีตำรวจภูธร หรือ กต.ตร.สภ.) ขึ้น องค์กร กต.ตร. นี้เป็นองค์กรที่เปิดโอกาสให้ประชาชนเข้ามีส่วนร่วม มีบทบาทสำคัญในการรักษาประโยชน์ของชุมชนและประชาชน เชื่อมโยงชุมชนกับตำรวจเพื่อสร้างความเข้าใจอันดีและร่วมมือกันในการป้องกันชุมชนและประชาชนให้ปลอดภัยจากภัยอาชญากรรม และช่วยสนับสนุนตำรวจให้สามารถปฏิบัติหน้าที่ให้บรรลุผล บทบาทภารกิจดังกล่าวสอดคล้องกับบทบัญญัติรัฐธรรมนูญฉบับปัจจุบัน (พ.ศ. 2550) ที่กำหนดว่ารัฐต้องส่งเสริมและสนับสนุนการมีส่วนร่วมของประชาชนในการกำหนดนโยบาย การวางแผนพัฒนาเศรษฐกิจ สังคมและการเมือง รวมทั้งตรวจสอบการใช้อำนาจรัฐทุกระดับ

ประชาชนกลุ่มไหนบ้างที่มีส่วนร่วมเป็น กต.ตร.

★ กต.ตร.กทม.

มีประชาชนเข้าร่วมเป็นกรรมการ 2 ส่วนด้วยกันคือ

- ส่วนแรก ประชาชนในฐานะผู้ทรงคุณวุฒิด้านต่าง ๆ รวม 7 ด้าน ๆ ละ 1 คน รวม 7 คน
- ส่วนที่สอง ประชาชนที่เคยเป็น กต.ตร.สถานีตำรวจ และมีประสบการณ์ด้าน
ธรรมาภิบาล ด้านความมั่นคง ด้านการจราจรและอุบัติเหตุ ด้านการพัฒนาเศรษฐกิจ ด้านสังคม หรือด้านการ
มีส่วนร่วมของประชาชนและชุมชนด้านใดด้านหนึ่ง จำนวน 3 คน

★ กต.ตร. จังหวัด

มีประชาชนเข้าร่วมเป็นกรรมการ 2 ส่วนด้วยกัน คือ

- ส่วนแรก ประชาชนในฐานะผู้ทรงคุณวุฒิด้านต่าง ๆ รวม 7 ด้าน ๆ ละ 1 คน รวม 7 คน
- ส่วนที่สอง ประชาชนที่เคยเป็น กต.ตร. สถานีตำรวจ จำนวน 3 คน

★ กต.ตร. สถานีตำรวจนครบาล (กต.ตร.สน.)

มีประชาชนเข้าร่วมเป็นกรรมการ 2 ส่วนด้วยกัน คือ

- ส่วนแรก ประชาชนในชุมชนที่ตำรวจในสถานีตำรวจนครบาลแต่ละแห่งเป็นผู้เลือก
จำนวน 36 คน
- ส่วนที่สอง ประชาชนในชุมชนที่ กต.ตร.สถานีตำรวจนครบาล โดยตำแหน่งเป็น
ผู้คัดเลือก จำนวนไม่เกิน 3 คน

★ กต.ตร.สถานีตำรวจภูธร (กต.ตร.สภ.)

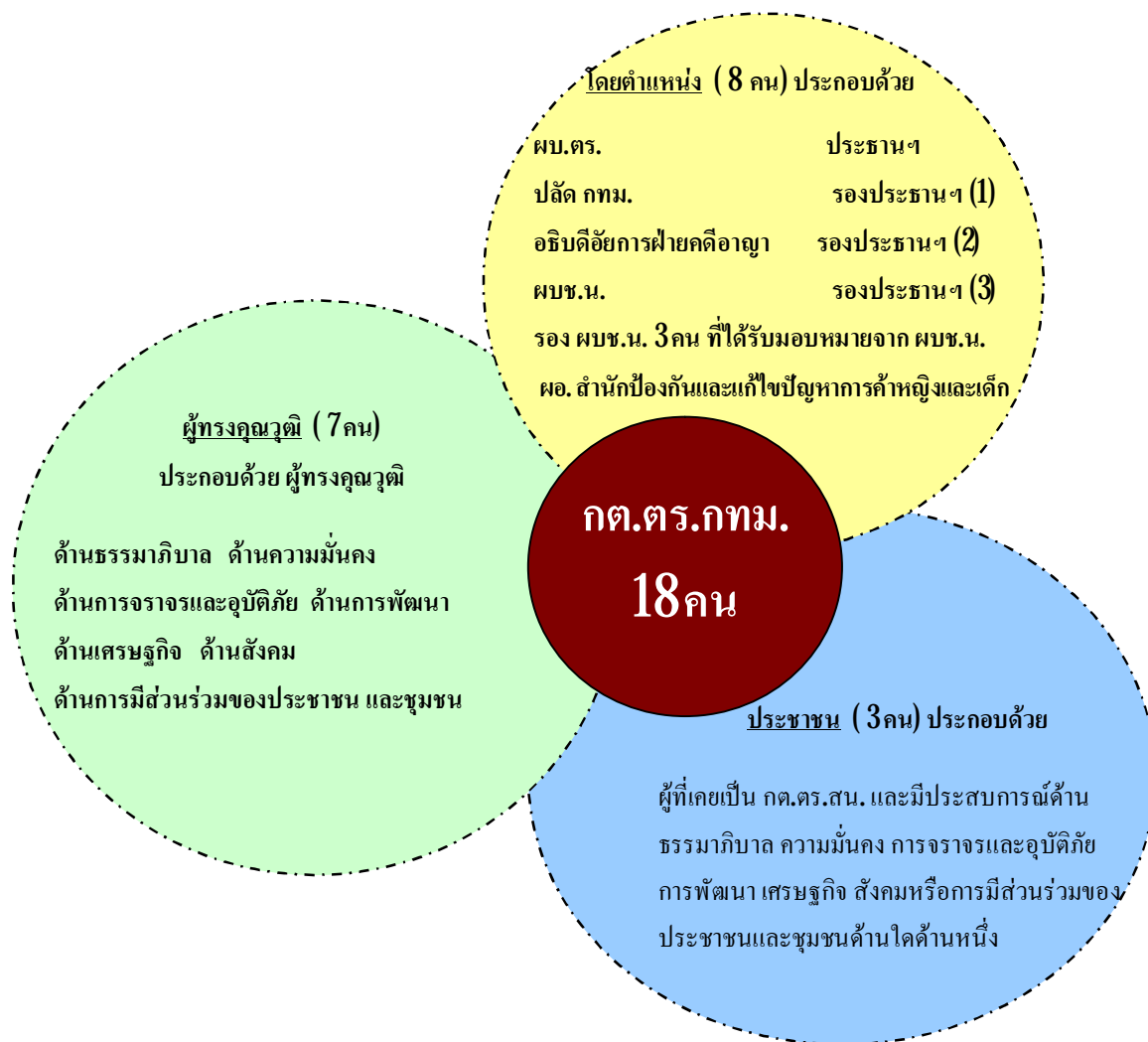
มีประชาชนเข้าร่วมเป็นกรรมการ 3 ส่วนด้วยกัน คือ

- ส่วนแรก ประชาชนที่ได้รับการเลือกตั้งให้เป็นผู้บริหารองค์กรปกครองส่วนท้องถิ่น
และกำนัน ได้แก่ นายกเทศมนตรี นายก อบต. และกำนัน กลุ่มละ 1 คน
- ส่วนที่สอง ประชาชนในชุมชน/หมู่บ้านที่ตำรวจในสถานีตำรวจภูธรแต่ละแห่งเป็นผู้
เลือก จำนวน 36 คน
- ส่วนที่สาม ประชาชนในชุมชน/หมู่บ้านที่ กต.ตร.สถานีตำรวจภูธร โดยตำแหน่งเป็น
ผู้คัดเลือก จำนวน ไม่เกิน 3 คน

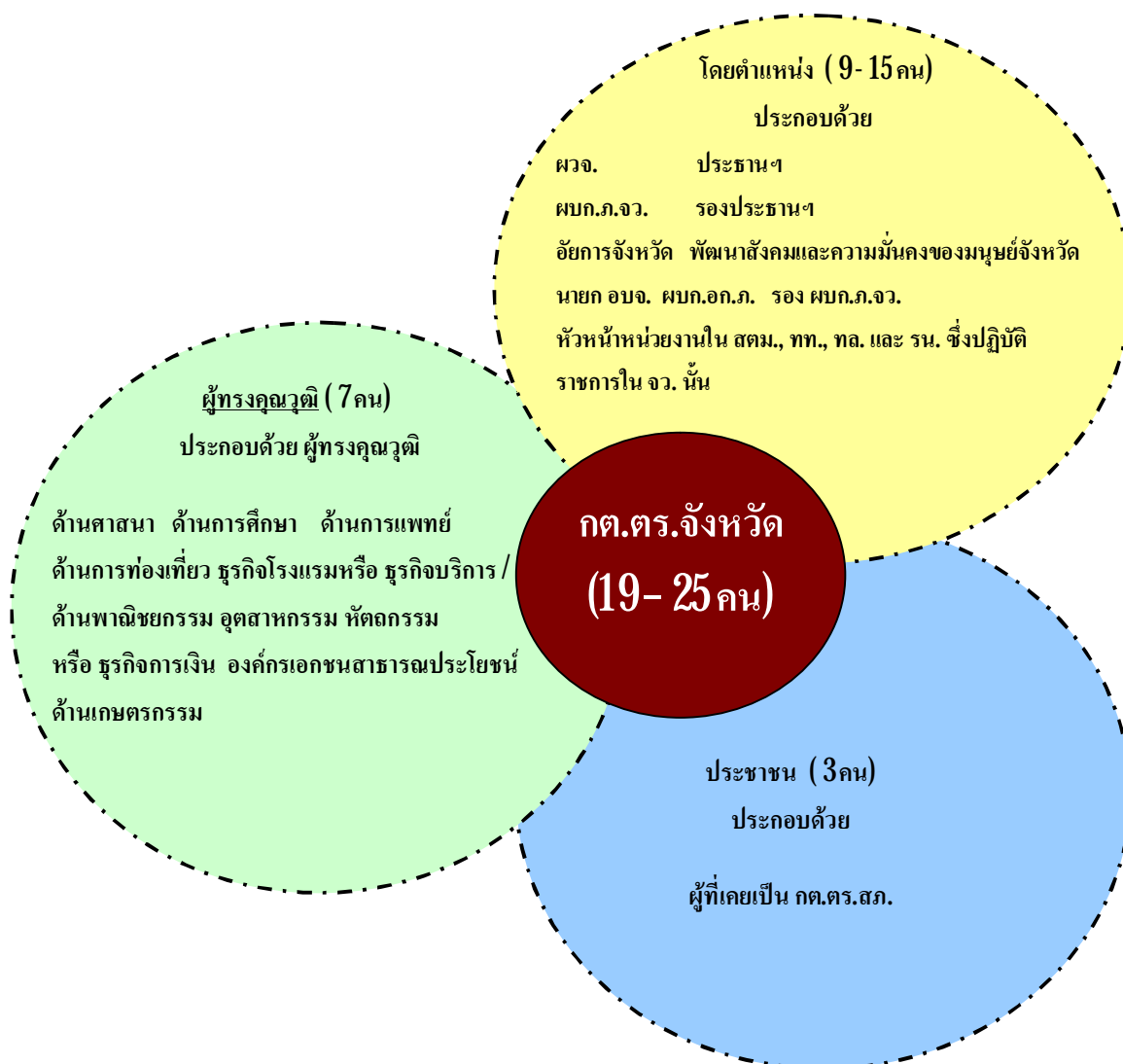
องค์ประกอบของ กต.ตร.

องค์ประกอบของ กต.ตร. และที่มาของ กต.ตร. แต่ละคณะ มีดังนี้

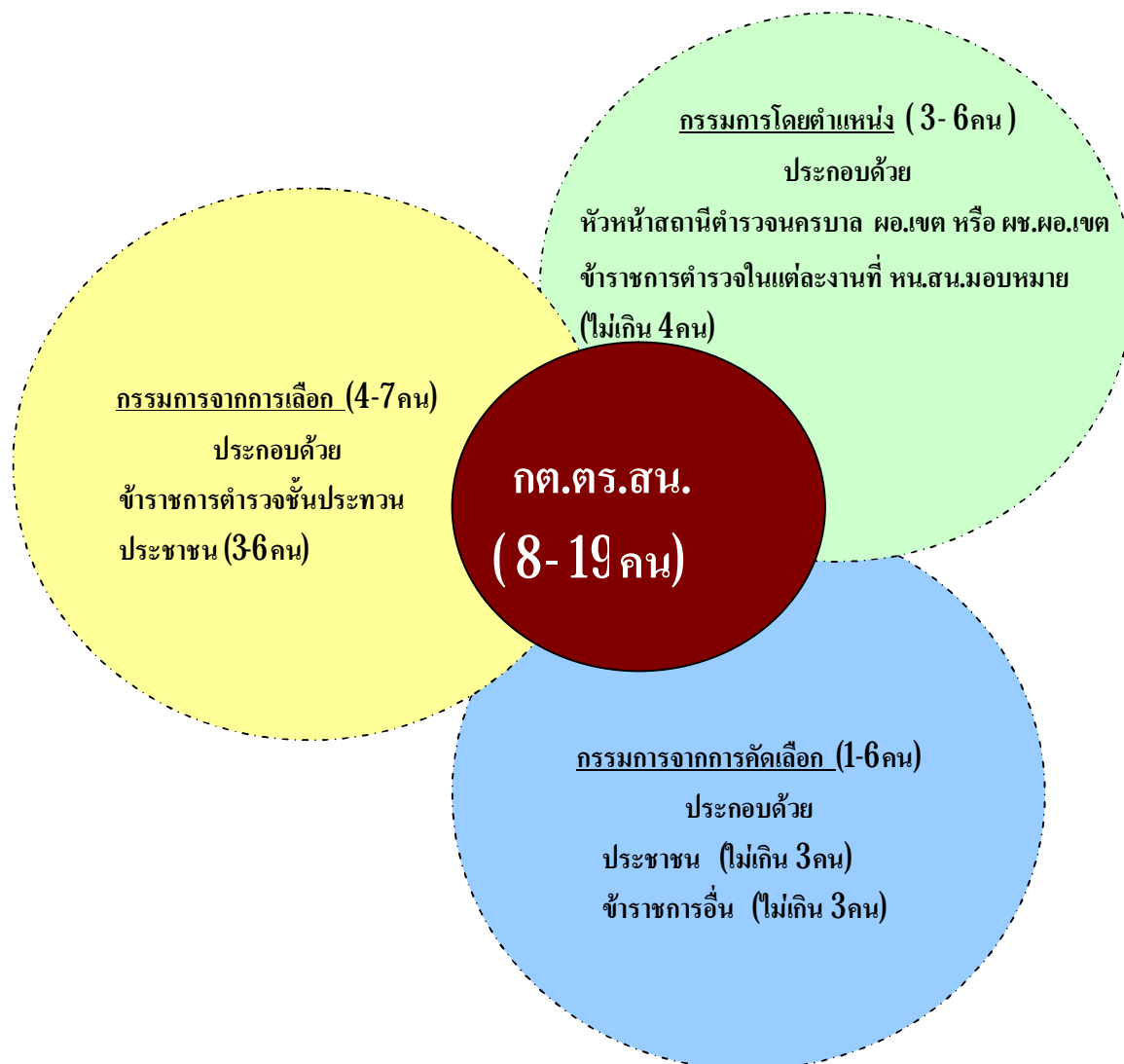
องค์ประกอบของ กต.ตร.กทม.



องค์ประกอบของ กต.ตร.จังหวัด

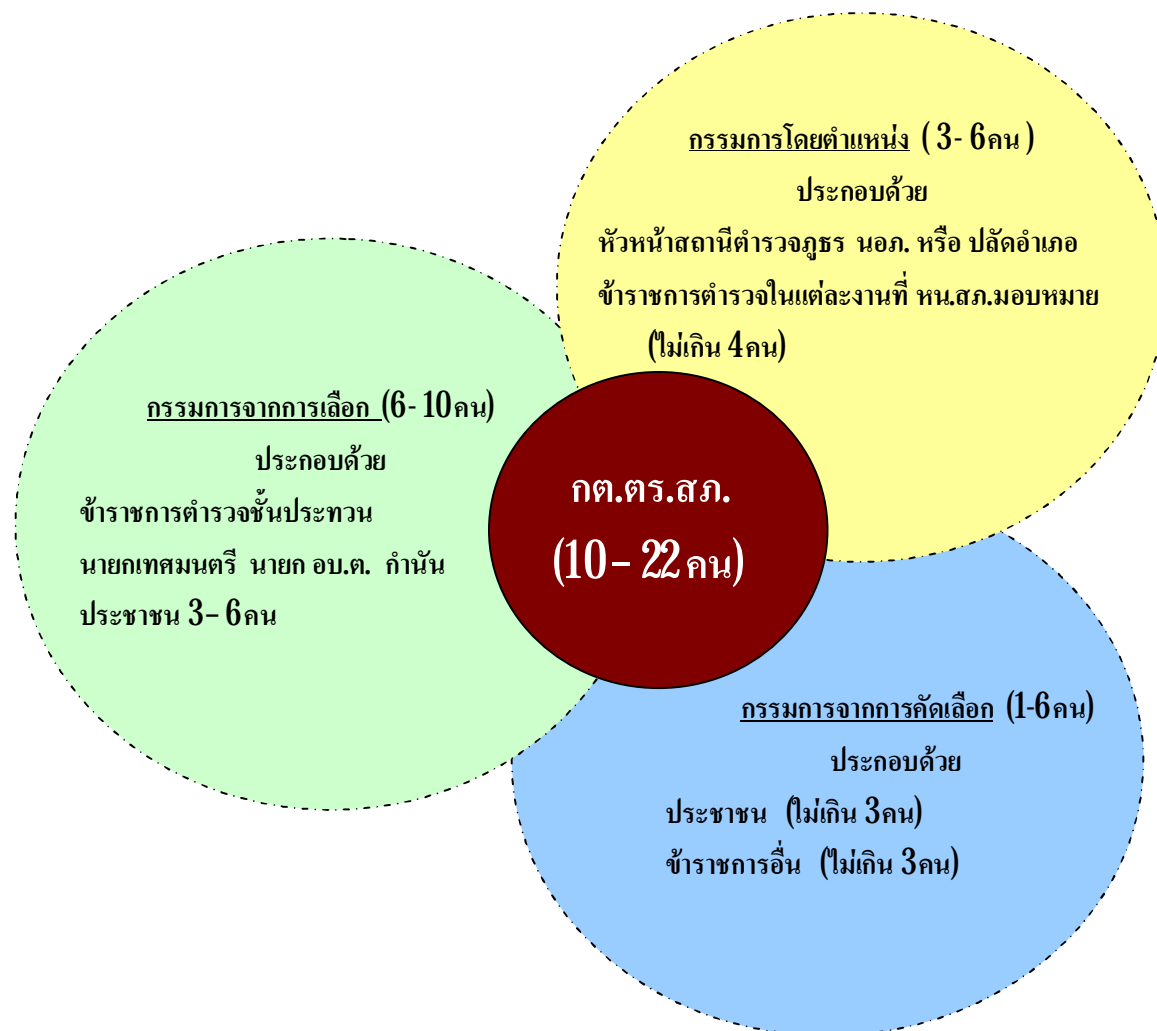


องค์ประกอบของ กต.ตร. สน.



ใน กต.ตร. สน. เมื่อได้กรรมการครบแล้วให้มีการประชุมเพื่อเลือกกรรมการอื่นที่ไม่ได้เป็นข้าราชการตำรวจคน
หนึ่งเป็นประธานกรรมการ

องค์ประกอบของ กต.ตร.สภ.



ใน กต.ตร.สภ. เมื่อได้กรรมการครบแล้วให้มีการประชุมเพื่อเลือกกรรมการอื่นที่ไม่ได้เป็นข้าราชการตำรวจคนหนึ่งเป็นประธานกรรมการ

กต.ตร.ภทม. จังหวัด และสถานีตำรวจ มีภารกิจอะไรบ้าง

ก.ต.ช. กำหนดให้ กต.ตร.ภทม. จังหวัด และสถานีตำรวจมีภารกิจสำคัญ จำแนกได้ 3 ส่วน ดังนี้

- ส่วนแรก มี 2 ภารกิจด้วยกัน คือ

§ ภารกิจที่ 1 เป็นภารกิจในการตรวจสอบ ติดตาม และประเมินผลการปฏิบัติงานของ ตำรวจข้าราชการตำรวจในเขตพื้นที่

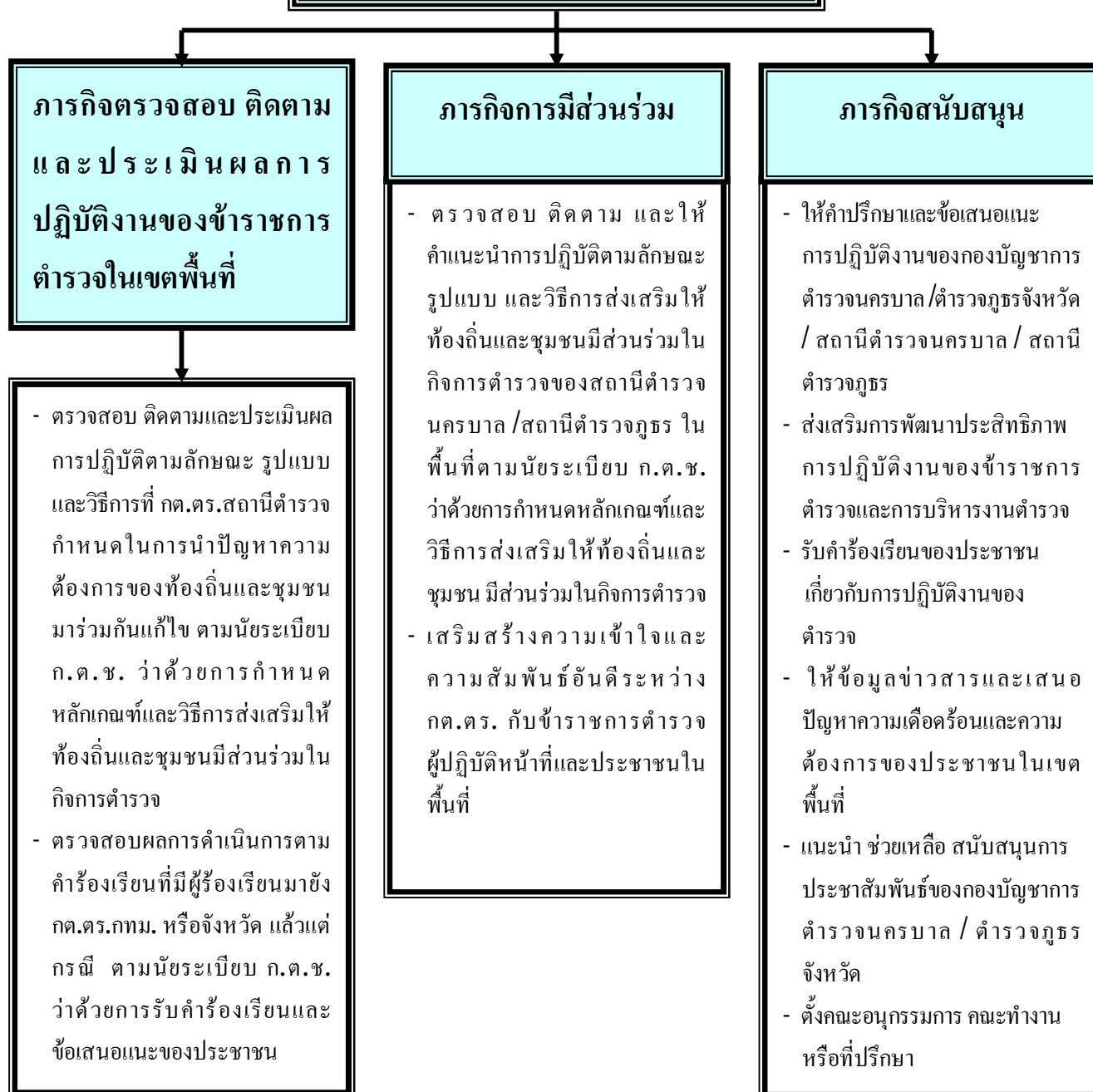
§ ภารกิจที่ 2 เป็นภารกิจการตรวจสอบและติดตามผลการดำเนินการของผู้บัญชาการ ตำรวจนครบาล ผู้บังคับการตำรวจภูธรจังหวัด หรือหัวหน้าสถานีตำรวจนครบาล / สถานีตำรวจภูธร ในการ ดำเนินการตามคำร้องเรียนที่มีผู้ส่งถึง กต.ตร.ภทม. จังหวัด หรือสถานีตำรวจแล้วแต่กรณี

- ส่วนที่สอง เป็นภารกิจเกี่ยวกับการส่งเสริมให้ท้องถิ่นและชุมชนมีส่วนร่วมในกิจการตำรวจ และ เสริมสร้างความเข้าใจและความสัมพันธ์อันดีระหว่าง กต.ตร. กับข้าราชการตำรวจผู้ปฏิบัติงานและประชาชน ในพื้นที่ตามนัยระเบียบ ก.ต.ช. ว่าด้วยการกำหนดหลักเกณฑ์และวิธีการส่งเสริมให้ท้องถิ่นและชุมชนมีส่วนร่วมในกิจการตำรวจ

- ส่วนที่สาม เป็นภารกิจสนับสนุนการทำงานของกองบัญชาการตำรวจนครบาล กองบังคับการ ตำรวจนครบาล 1-9 ตำรวจภูธรจังหวัด สถานีตำรวจนครบาล และสถานีตำรวจภูธรให้บรรลุผล ได้แก่ การ ให้คำปรึกษาและข้อเสนอแนะการปฏิบัติงาน การให้ข้อมูลข่าวสาร ปัญหาความเดือดร้อนและความต้องการ ของประชาชนในพื้นที่เพื่อหาทางแก้ไข ส่งเสริมการพัฒนาประสิทธิภาพการปฏิบัติงานของตำรวจ และ สนับสนุนการประชาสัมพันธ์



บทบาทภารกิจของ กต.ตร.กทม. / จังหวัด





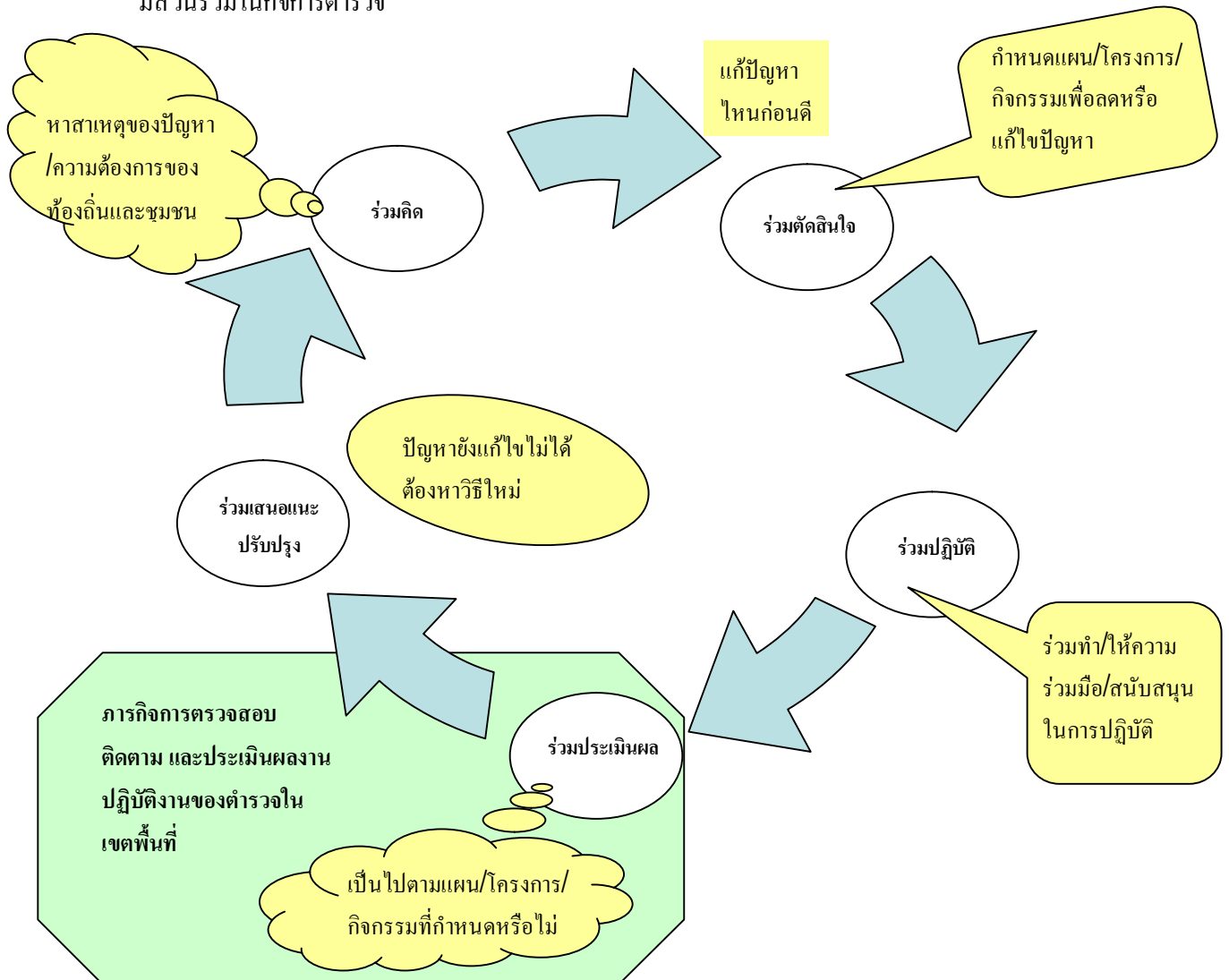
ภารกิจตรวจสอบ ติดตาม และประเมินผลการปฏิบัติงานของข้าราชการตำรวจ ในเขตพื้นที่ต้องทำอย่างไร

☀ ภารกิจที่ 1 การตรวจสอบ ติดตาม และประเมินผลการปฏิบัติงานของข้าราชการตำรวจ ในเขตพื้นที่

★ บทบาทภารกิจของ กต.ตร.สน./สภ.

เป็นการตรวจสอบ ติดตามและประเมินผลการปฏิบัติงานตามลักษณะ รูปแบบและวิธีการที่ กต.ตร.สน./สภ. กำหนดขึ้นเพื่อแก้ไขปัญหาหรือตามความต้องการของท้องถิ่น /ชุมชน แล้วมอบให้สถานี ตำรวจนครบาลหรือสถานีตำรวจภูธรรับไปดำเนินการ เช่น การจัดให้มีอาสาสมัครตำรวจบ้าน การป้องกัน ยาเสพติดในโรงเรียน อาสาจราจร เป็นต้น หรือก้าวไปถึงการสร้างความเข้มแข็งของชุมชนหรือหมู่บ้านในการ ป้องกันตนเองให้มีความปลอดภัยจากอาชญากรรมต่าง ๆ

การตรวจสอบ ติดตามและประเมินผลการปฏิบัติงานดังกล่าวเป็นไปตามลักษณะการมี ส่วนร่วมที่กำหนดไว้ในระเบียบ ก.ต.ช. ว่าด้วยการกำหนดหลักเกณฑ์และวิธีการส่งเสริมให้ท้องถิ่นและชุมชน มีส่วนร่วมในกิจการตำรวจ



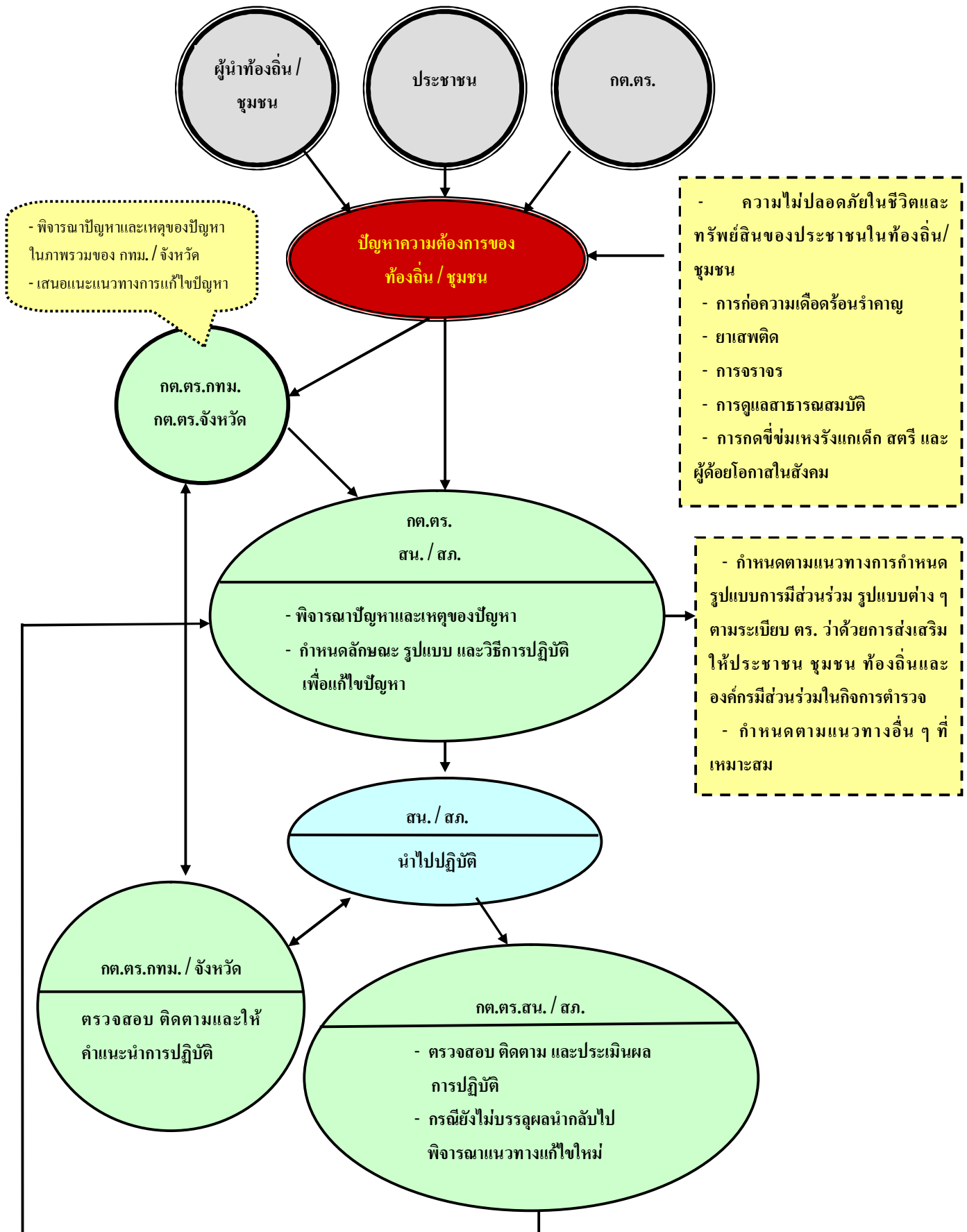
★ บทบาทภารกิจของ กต.ตร.กทม. และ กต.ตร.จังหวัด

บทบาทภารกิจของ กต.ตร.กทม. และ กต.ตร.จังหวัดในการตรวจสอบ ติดตามและ ประเมินผลการปฏิบัติงานของข้าราชการตำรวจในพื้นที่ เป็นภารกิจตามที่ระเบียบ ก.ต.ช. ว่าด้วยหลักเกณฑ์ และวิธีการส่งเสริมให้ท้องถิ่นและชุมชนมีส่วนร่วมในกิจการตำรวจกำหนดได้แก่การตรวจสอบ ติดตาม และให้คำแนะนำต่อสถานีตำรวจในการปฏิบัติตามแนวทางการแก้ไขปัญหาที่ กต.ตร.สน. หรือ กต.ตร.สภ. กำหนดและมอบให้ สน./สภ. ไปดำเนินการ

ในบทบาทภารกิจดังกล่าว กต.ตร.กทม. และ กต.ตร.จังหวัด อาจพิจารณาปัญหา สาเหตุของปัญหา และแนวทางการแก้ไขปัญหาในภาพรวมของทั้ง กทม. หรือ จังหวัดแล้วแต่กรณีส่งให้ กต.ตร.สน. หรือ กต.ตร.สภ. รับไปพิจารณาก็ได้

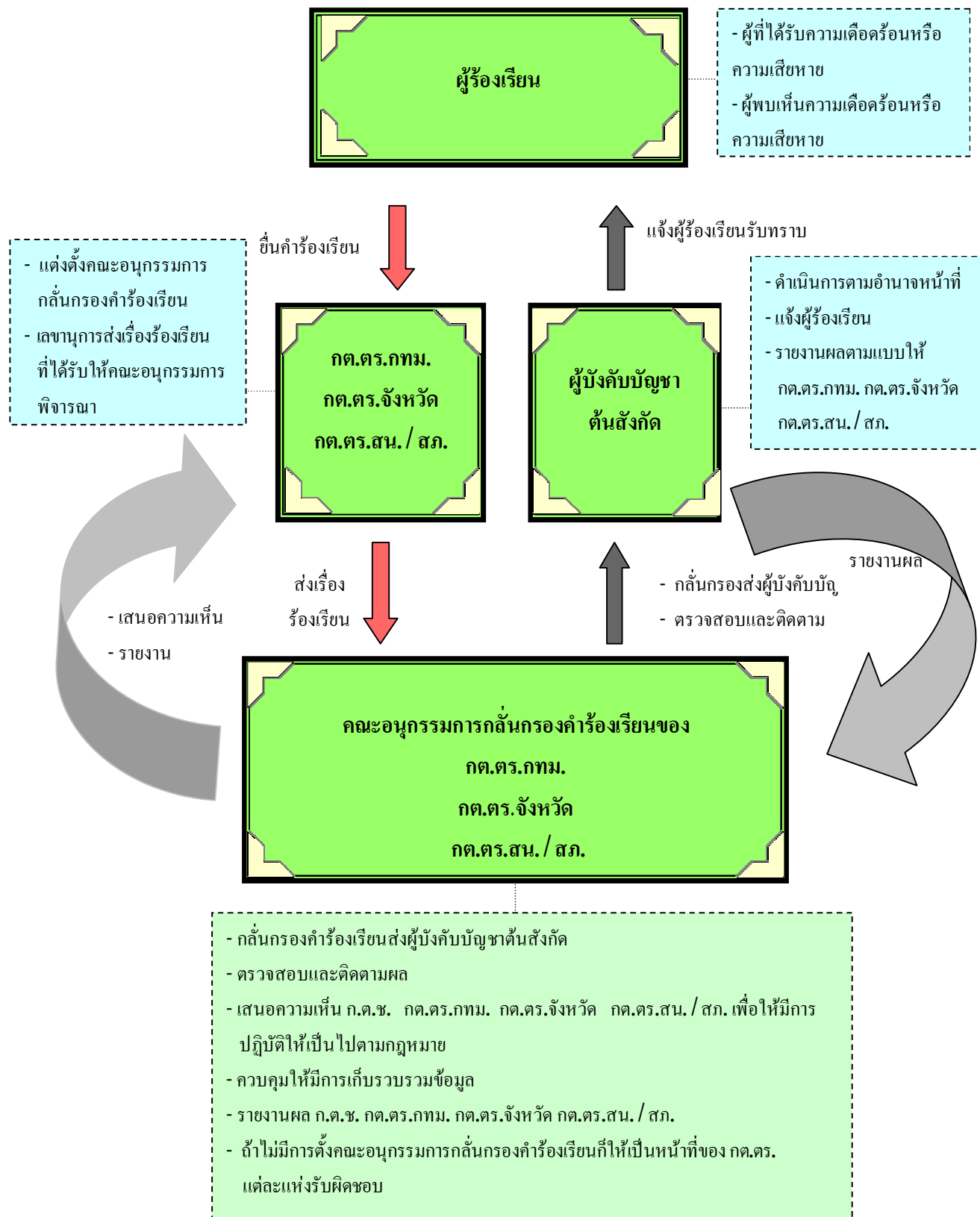


บทบาทภารกิจของ กต.ตร.กทม. และ กต.ตร.จังหวัด



ภารกิจที่ 2 การตรวจสอบ ติดตาม และประเมินผลตามคำร้องเรียน

เมื่อมีผู้ส่งคำร้องเรียนเกี่ยวกับการปฏิบัติงานของตำรวจมายัง กต.ตร.กทม. จังหวัด หรือ สน./สภ.แล้วแต่กรณี ก.ต.ช. กำหนดให้ กต.ตร.แต่ละแห่งดำเนินการตามกระบวนการขั้นตอน ดังนี้



ลักษณะการดำเนินบทบาทภารกิจการตรวจสอบ ติดตามและประเมินผลการปฏิบัติงาน ของข้าราชการตำรวจในเขตพื้นที่

ก.ต.ช. กำหนดให้ กต.ตร.กทม. จังหวัด และสถานีตำรวจ ดำเนินบทบาทการตรวจสอบ ติดตาม และ ประเมินผลในลักษณะของการเสริมสร้างความเข้าใจและความสัมพันธ์อันดีระหว่าง กต.ตร. กับข้าราชการ ตำรวจผู้ปฏิบัติหน้าที่และประชาชนในพื้นที่

ภารกิจเกี่ยวกับการมีส่วนร่วมของประชาชนเป็นอย่างไร

เนื่องจากองค์กร กต.ตร. ในปัจจุบันเป็นองค์กรที่มีประชาชนในท้องถิ่น / ชุมชนเป็นกรรมการใน สัดส่วนที่เท่า ๆ กันกับข้าราชการ ดังนั้นตามระเบียบ ก.ต.ช. ว่าด้วยหลักเกณฑ์และวิธีการส่งเสริมให้ท้องถิ่น และชุมชนมีส่วนร่วมในกิจการตำรวจ จึงกำหนดให้ กต.ตร. เป็นองค์กรสำคัญ มีบทบาทเป็นแกนนำในการ ให้ท้องถิ่น/ชุมชนเข้ามามีส่วนร่วม โดยกำหนดบทบาทภารกิจของ กต.ตร.สน./สภ. กต.ตร.กทม. และ กต.ตร.จังหวัด ไว้ดังนี้

❖ กต.ตร.สน./สภ.

● กิจการตำรวจที่ให้ท้องถิ่นและชุมชนมีส่วนร่วม

กำหนดให้ กต.ตร.สน./สภ. มีบทบาทในการกำหนดลักษณะ รูปแบบและวิธีการ ให้ท้องถิ่นและชุมชนมีส่วนร่วมในกิจการตำรวจของสถานีตำรวจนครบาล / สถานีตำรวจภูธร ด้านต่าง ๆ รวม 6 ด้าน

- 1) ด้านการป้องกันและปราบปรามอาชญากรรม
- 2) ด้านการรักษาความสงบเรียบร้อยและรักษาความปลอดภัยของประชาชน
- 3) ด้านการป้องกันปราบปรามยาเสพติด
- 4) ด้านการจราจร
- 5) ด้านการดูแลสาธารณะสมบัติ และ
- 6) ด้านการพัฒนาคุณภาพชีวิตของประชาชนในท้องถิ่น

โดยคำนึงถึงปัจจัยและวิธีการดำรงชีวิตของแต่ละท้องถิ่นและชุมชนเป็นสำคัญ

● ลักษณะการมีส่วนร่วมของท้องถิ่นและชุมชน

กำหนดให้ท้องถิ่นและชุมชนมีส่วนร่วมในกิจการตำรวจใน 5 ลักษณะ คือ

1) มีส่วนร่วมในการคิด ศึกษาและค้นคว้าหาสภาพและสาเหตุของปัญหา ตลอดจนความต้องการของท้องถิ่นและชุมชน

2) มีส่วนร่วมในการริเริ่มและตัดสินใจกำหนดกิจกรรมเพื่อลดและแก้ไขปัญหาลocal และชุมชน

3) มีส่วนร่วมในการปฏิบัติ และ/หรือให้ความร่วมมือในการปฏิบัติ และ/หรือ สนับสนุนทรัพยากรต่าง ๆ เพื่อใช้ในการปฏิบัติตามกิจกรรมเพื่อลดและแก้ไขปัญหของท้องถิ่นและชุมชน

4) มีส่วนร่วมในการตรวจสอบและติดตามการดำเนินกิจกรรม

5) มีส่วนร่วมในการเสนอแนะและปรับปรุง

❖ กต.ตร.กทม./จังหวัด

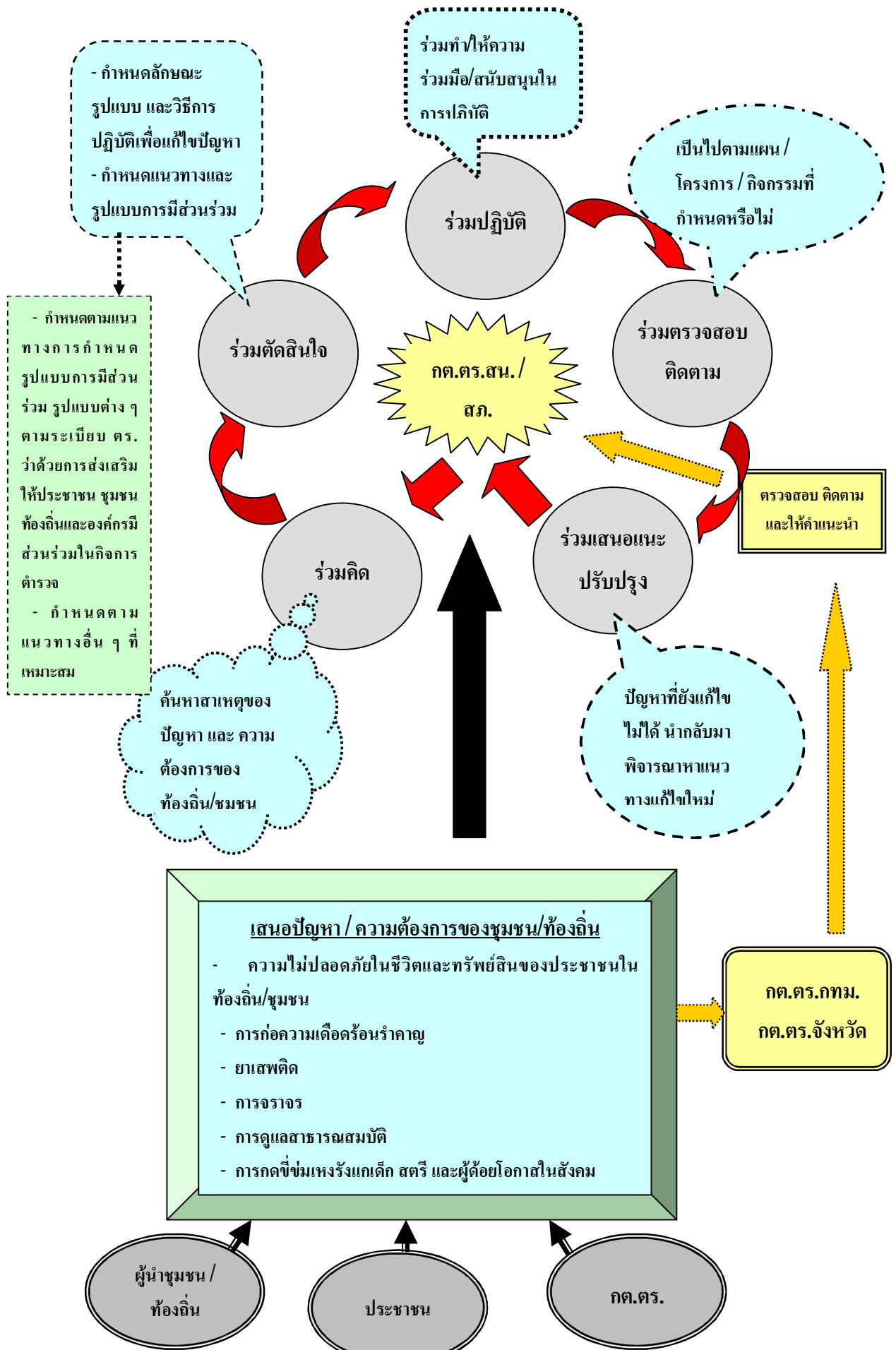
บทบาทในการตรวจสอบ ติดตามและให้คำแนะนำการปฏิบัติตามลักษณะ รูปแบบ และวิธีการให้ท้องถิ่นและชุมชนมีส่วนร่วมในกิจการตำรวจของสถานีตำรวจนครบาลและสถานีตำรวจภูธรในพื้นที่

การกำหนดลักษณะ รูปแบบและวิธีการให้ท้องถิ่นและชุมชนมีส่วนร่วม

เนื่องจากที่ผ่านมา กต.ตร.สน./สภ. ได้มีการกำหนดรูปแบบการมีส่วนร่วมของประชาชน คล้าย ๆ กันหลายรูปแบบ เช่น ตำรวจอาสา อาสาจราจร เป็นต้น สำนักงานตำรวจแห่งชาติจึงได้กำหนด รูปแบบการมีส่วนร่วมรูปแบบต่าง ๆ ไว้เพื่อเป็นแนวทางให้ กต.ตร.กทม. จังหวัด และ สน./สภ.พิจารณา ดำเนินการไปในแนวทางเดียวกัน โดยกำหนดไว้ในระเบียบสำนักงานตำรวจแห่งชาติว่าด้วยการส่งเสริมให้ ประชาชน ชุมชน ท้องถิ่นและองค์กรมีส่วนร่วมในกิจการตำรวจ

แต่อย่างไรก็ตาม กต.ตร.สน./สภ. อาจกำหนดตามแนวทางอื่น ๆ ได้ตามความเหมาะสม





ภารกิจสนับสนุนต้องทำอะไรบ้าง

เป็นภารกิจในการสนับสนุนให้ กองบัญชาการตำรวจนครบาล ตำรวจภูธรจังหวัด และ สถานีตำรวจนครบาล/สถานีตำรวจภูธร ปฏิบัติงานให้บรรลุผลตามความต้องการของประชาชนในเขตพื้นที่

